

Restauration de classe II sur la première molaire

Procédure/étude réalisée par le
Dr Alessandro Perucchi et le Dr Cristian Scognamiglio
Mendrisio - Suisse

QuickmatFIT matrices sectionnelles anatomiques myRing Forte



Alessandro Perucchi

DDS, spécialiste en chirurgie orale

Le Dr Perucchi est chirurgien-dentiste, diplômé de l'université de Berne en 2005. En 2011, il obtient la qualification de spécialiste en chirurgie orale. En 2012, il ouvre son cabinet dentaire à Mendrisio. Depuis 2007, il enseigne dans des universités et des cours de formation en Suisse et en Europe. Il est l'auteur de plusieurs publications scientifiques.

Membre des sociétés professionnelles SSO, EAO, fellow ITI et fondateur de MINEC et DDS.



Cristian Scognamiglio

DDS, expert en esthétique dentaire

Diplômé de l'université de Varèse (Italie) en 2018. Depuis 2020, le Dr Scognamiglio travaille au cabinet du Dr Perucchi à Mendrisio, en Suisse. Actif en tant que chercheur et intervenant dans plusieurs congrès nationaux et internationaux, il est depuis 2022 leader d'opinion pour Polydentia SA.

Membre des sociétés professionnelles SSO, DDS, EAO et ITI.

Étude de cas

Le patient est venu consulter pour une gêne lors de la mastication au niveau de la dent 36. La molaire 36 présentait une restauration en composite réalisée il y a de nombreuses années avec une infiltration initiale au niveau occlusal distal.

Nous avons décidé d'effectuer une restauration OD qui affectait également la surface buccale afin de remplacer l'obturation par une nouvelle restauration esthétique.

Dans ce cas clinique, nous montrerons la procédure de restauration « pas à pas » de la dent 36 en utilisant la matrice sectionnelle Polydentia QuickmatFIT Molar en combinaison avec l'anneau de matrice sectionnelle myQuickmat Forte.



01

Situation préopératoire montrant l'importante restauration ancienne avec une infiltration initiale au niveau disto-occlusal.



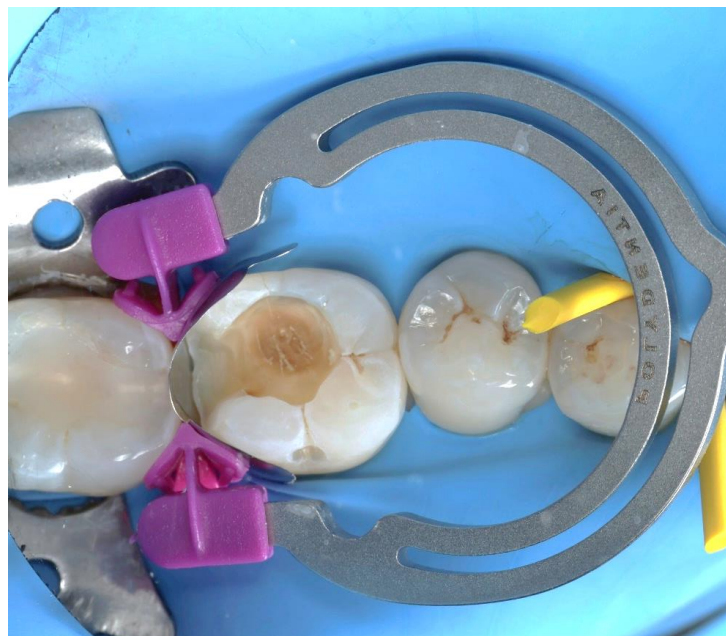
02

La radiographie préopératoire a permis de comprendre l'étendue de la restauration actuelle et d'évaluer si des infiltrations étaient également présentes au niveau mésial de l'élément.



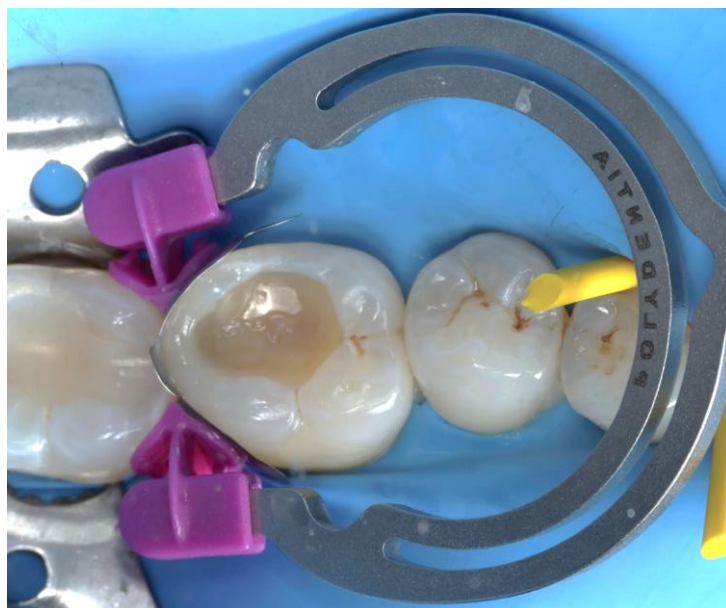
03

Isolation du champ opératoire à l'aide d'une digue en caoutchouc et retrait de l'ancien composite des surfaces ODV.



04

Positionnement de la matrice sectionnelle Polydentia QuickmatFIT Molar en combinaison avec l'anneau de matrice sectionnelle myQuickmat Forte.



05

Transformation de la cavité ODV en une cavité de première classe par reconstruction de la paroi distale et restauration vestibulaire.



06

Modelage des cuspides à l'aide du composite de masse dentine et de l'émail, les pigments Final Touch Brown/Orange/White ont été utilisés.



07

Retrait de la matrice et du coin avec finition initiale des marges de la restauration avec le barrage d'isolation toujours en place.



08

Polissage final de la restauration à l'aide de pâtes de polissage et de feutre à 10 000 tr/min.



09

Résultat final de la restauration après finition et polissage de l'émail.

Conclusion

L'innovation majeure des matrices molaires Polydentia QuickmatFIT, qui sont également disponibles en version prémolaire, est qu'elles sont encore plus faciles à manipuler et à utiliser. Grâce aux trois languettes accessoires situées aux deux extrémités de la matrice et sur le dessus, le positionnement et le retrait des matrices sont simplifiés, ces languettes étant conçues pour être retirées à l'aide d'une pince dentaire.

En outre, les matrices molaires Polydentia QuickmatFIT, en combinaison avec l'anneau matriciel sectionnel myQuickmat Forte, offrent un point de contact compétent qui assure la protection de l'espace interdentaire et évite ainsi les phénomènes d'impaction alimentaire postrestauration.